

Hana San Studio présente

# UN CHAT BOTTÉ

## LE CHAT QUI SAVAIT PARLER ET PENSER

Spectacle co-écrit et co-mis en scène par Marie Piemontese & Florent Trochel

**Spectacle et Musique live**

**Lauréat 2024 du Collectif Scènes 77**

**Jeune Public et tout public**

**Teaser** : <https://vimeo.com/1117466602>

**Éligible aux Molières 2026 !**



Une production Hana San Studio

En coproduction avec le Collectif Scènes 77, La Maison de la Radio (commande de texte pour l'Orchestre National de Radio France), avec l'aide de la Région Ile-de-France, du Département de Seine-et-Marne, de la Spedidam, de la SACEM, et l'accueil en résidence du Théâtre Luxembourg de Meaux, de La Marge à Lieusaint, et du Théâtre Les Passerelles, Scène de Paris-Vallée de la Marne

## LES AUTEURS

**Marie Piemontese** & **Florent Trochel** co-écrivent de nombreux textes originaux et retraduisent dans la langue d'aujourd'hui des histoires et des mythes constitutifs du patrimoine humain mondial.

## LES INTERPRÈTES

**Anne Rotger** et **François Deblock** en alternance avec **Ferdinand Niquet**, interprètent respectivement le Chat et Benjamin, son "idiot de maître" comme dit le chat.

Par leurs présences et par leurs énergies différentes, ils apportent à la narration un humour irremplaçable et sont accompagnés par les rythmes énergiques du violon aux couleurs tziganes de **Eric Slabiak**. Toujours proches d'eux-mêmes, ils esquissent, au fil de la narration, l'incarnation des personnages du conte.

**À partir de 6 ans | Durée 50 min | Version LSF possible**

**Plateau minimum requis : 7 x 7 m**



## LE CONTE DU CHAT BOTTÉ REVISITÉ

Vrai scénario de comédie - comment devenir riche en héritant seulement d'un chat - l'histoire valorise avec humour, l'esprit, les qualités d'initiative, les talents singuliers, le courage et l'agilité intérieure face aux imprévus de la vie.

En reprenant la structure du conte originel du Chat Botté, notre pièce rappelle qu'il faut surtout savoir compter sur soi-même pour s'en sortir. Ici, le Chat est une fée-chat : principe féminin en chacun de nous qui nous permet d'avancer en souplesse face à l'inconnu.

Plus l'histoire avance, plus nous comprenons qu'au-delà de la richesse matérielle, si nous ne développons pas notre âme et nos qualités de cœur, il nous manquera toujours quelque chose.

Anne Rotger, François Deblock en alternance avec Ferdinand Niquet, et Éric Slabiak interprètent avec une vitalité joyeuse les péripéties du conte dans une dramaturgie entremêlant texte et musique.

## INTENTION D'ÉCRITURE & MISE EN SCÈNE

Nos pièces cherchent à révéler la magie du réel, l'indicible et les liens sensibles. Elles célèbrent toutes la liberté, avec humour.

En nous adressant aussi à l'enfance, nous assumons de rassembler les âges, offrant à chacun sa part dédiée : fantaisie régénératrice pour les adultes, et pour les plus jeunes, mise en vibration d'un horizon à rejoindre pour grandir. Les strates de lecture co existent, avec la confiance que le partage sensible du moment, avec des réactions différenciées pour chaque âge, guidera le sens à emporter après coup. Nous croyons aussi à la puissance de l'insaisissable pour fonder ce qui reste en impressions et en mémoire.

La narration est inspirée du conte populaire originel, lui-même déjà décliné depuis des siècles en un grand nombre de versions issues du monde entier (celle de Perrault en étant une parmi d'autres). Nous pensons que les références culturelles, pour pouvoir rester fédératrices, doivent se réactualiser.

Sur scène, les deux acteurs glissent à vue de la narration aux scènes dialoguées, jouant d'une distance ludique avec l'histoire. Énergie et force de l'imaginaire font l'alchimie du spectacle.



L'histoire avance, sur la trace de ceux qui, avec peu, font joyeusement vivre un monde poétique.

Le violoniste est intégré comme un 3ème narrateur. Les sonorités tziganes et les mélodies des Balkans apportent à ce Chat Botté une vivacité qui rappelle les origines orientales de l'histoire. Interprétée par le virtuose Eric Slabiak, la musique énergique et joyeusement mélancolique est aux couleurs d'une narration qui s'emballe.

Les éléments scéniques sont simples et évocateurs : une volière en forme de château, des gants de chantier, un ruban de tapis, tous de couleur rouge, rappelant autant le rêve de réussite sociale que la cruauté de l'ogre (ici nommé Mr Rage, l'homme aux gencives rouges). En fond de plateau, un cyclo aux couleurs franches souligne la vivacité et l'énergie de la mise en scène.

Par la sonorisation du violon et des voix des interprètes, certains effets viennent soutenir le jeu de leurs folles métamorphoses.

# CALENDRIER DE TOURNÉE

## Octobre 25 :

- . 8 octobre (15h) à la Salle des Fêtes de Villenoy, (version Hors les Murs)
- . 10 octobre (10h30 + 14h), à La Ferme Corsange, Bailly-Romainvilliers (77)
- . 11 octobre (16h) à La Ferme Corsange, Bailly-Romainvilliers (77) (LSF )

## Novembre 25 :

- . 26 novembre (15h), au TLM, Meaux (77) (LSF)
- . 27 novembre (10h et 14h30) au TLM, Meaux (77) (LSF sur toutes les représentations)

## Janvier 26 :

- . 13 janvier (14h30), au Centre Culturel de Val-Briard (77)
- . 15 et 16 janvier ( 9h30 + 14h15) au Centre Culturel de Val-Briard (77)
- . 17 janvier (16h30) au Centre Culturel de Val-Briard (77) (avec LSF)
- . 28 janvier (15h) à l'Auditorium du Conservatoire de Melun (77)
- . 29 et 30 janvier (10h + 14h45) à l'Auditorium du Conservatoire de Melun (77)
- . 31 janvier (15h) au Musée d'Orsay, Paris, (75) (LSF)

## Février 26 :

- . 5 février (20h) à La Marge, Lieusaint (77)
- . 6 février (10h et 14h30) à La Marge, Lieusaint (77) ( LSF sur toutes les représentations)
- . 10 février (14h et 18h30) au Garde-Chasse, Les Lilas (93)
- . 17 février (14h et 20h30) au Théâtre de Chelles (77)
- . 19 février (10h & 14h30) au Théâtre Dunois, Paris (75)
- . 20 février (10h) au Théâtre Dunois, Paris (75)
- . 21 février (17h) au Théâtre Dunois, Paris (75)
- . 23 février (15h) au Théâtre Dunois, Paris (75)
- . 24 février (15h) au Théâtre Dunois, Paris (75)

## Mai 26 :

- . 27 mai (15h) à Champs sur Marne (77) (LSF)

## Juillet 26 :

- . 15 Juillet 26 à 15h : Parc Floral (75)

## LES CRÉATEURS DU SPECTACLE

**HANA SAN STUDIO** Fondée en 2009 par Florent Trochel, rejointe par Marie Piemontese en 2012, la compagnie s'attache à créer des spectacles (ou des performances) qui explorent les nouveaux espaces possibles dans le spectacle vivant, et les rapports entre le texte, la musique et les arts de l'image. La compagnie est également active dans la création audiovisuelle et développe de nombreuses actions artistiques originales.

La compagnie a été associée à La Maison de la Radio en 2019-2020, à La Commanderie de 2015 à 2017 et à MA - Scène nationale de Montbéliard de 2012 à 2014. En 2016-2017 La compagnie participe au programme IN SITU du Département de la Seine-Saint-Denis.

**FLORENT TROCHEL** est diplômé du Fresnoy - Studio National. Auteur, metteur en scène et réalisateur, il développe une pratique qui conjugue l'image filmée, la mise en scène, l'écriture et la scénographie. Ses pièces sont remarquées pour leur dramaturgie plastique : Démangeaisons de l'Oracle [2011], Montagne 42 [2013], Nourrir la Lune [2016], tout comme ces performances : Red Crab in the Landscape [2007], Trois Bonheurs [2013], Live Text [2014], ou encore Le Vent reconnaîtra la peinture de mes pieds qui reçoit le prix des Techniciens du Théâtre de la Ville à Danse Elargie 2014. Artiste associé à MA Scène nationale (Montbéliard) en 2012-2014, il est associé à La Commanderie (St-Quentin-en-Yvelines), en 2015-2017. Il est aussi réalisateur de films, et de captations pour Arte et France Télévision.



**MARIE PIEMONTESE** est une praticienne de théâtre au sens étendu du terme, metteuse-en-scène, auteure, comédienne. Actrice référente dans les pièces de Joël Pommerat, elle occupe la place de collaboratrice artistique sur plusieurs des dernières créations de celui-ci. Elle écrit et met en scène les pièces : Générations [2010], Nous sommes tous des personnages de théâtre [2011], Phèdre le matin [2013], Qui déplace le soleil [2017] et Les messages d'amour finiront bien par arriver [2019]. Ces pièces proposent d'entrer en réflexion sur des questions humaines, en les abordant aussi par des biais intuitifs et



**ENSEMBLE :** En 2018, Marie Piemontese et Florent Trochel, co-signent l'écriture et la mise-en-scène de Welcome, forme unique créée à la scène nationale de Blois, ainsi que le prologue inédit et la mise en scène de l'Opéra Le Petit Ramoneur de Benjamin Britten, à l'Auditorium de Radio France, avec 8 solistes, le chœur de la Maîtrise de Radio France et une formation orchestrale. En 2019, en partenariat avec l'Odéon-Théâtre de l'Europe, le T2G, Théâtre de Gennevilliers, et l'Espace 1789 à Saint-Ouen, ils mettent en scène la 7ème édition d'Adolescence et Territoires, et poursuivent avec le même groupe d'adolescent, après les années covid, un projet de film intitulé "La Belle étoile".

## LES INTERPRÈTES

**Anne Rotger [ *Le Chat* ]** est l'inoubliable Pinocchio de Joël Pommerat et joue avec lui dans l'opéra Thanks to my eyes, dans Ça ira (1), Fin de Louis ou encore dans La Réunification des deux Corées. Elle a joué également avec Jean-Michel Rabeux, Robert Cantarella, Declan Donnellan, Pauline Bureau, Philippe Berling, Zabou Breitmann, Julien Fisera. Au cinéma on a pu la voir récemment dans "Anatomie d'une chute", un film de Justine Triet.

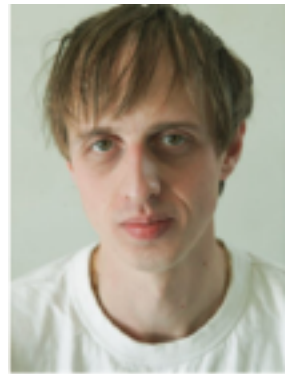


**François Deblock [ *Benjamin / M. Rage* ]** intègre le Conservatoire national supérieur d'art dramatique en 2010 : il y reste deux ans avant de le quitter pour retourner jouer, notamment avec Jean Bellorini. Après le Prix Beaumarchais en 2014, il obtient le Molière de la révélation théâtrale masculine en 2015. Il est également remarqué dans de nombreux films et séries télévisées, et est actif dans le doublage (voix d'Eggsy dans les Kingsman).



En alternance avec....

**Ferdinand Niquet-Rioux [ *Benjamin / M. Rage (en alternance)* ]** est diplômé des Arts-Déco et des Beaux Arts de Paris. Artiste éclectique, il est à la fois acteur, réalisateur et musicien, pour la scène, comme pour l'audiovisuel. Il joue au théâtre avec le collectif Les Bâtards Dorés et Jules Sagot. On le retrouve également dans de nombreux films et séries depuis 2021, où il est remarqué pour son talent comique.



**Eric Slabiak [ *violon en scène* ]** est compositeur et violoniste. Il débute le violon à l'âge de 5 ans dans une famille d'immigrés juifs polonais. Premier prix au Conservatoire Royal de Bruxelles à 21 ans, il crée avec son frère le groupe Les Yeux Noirs, en 1992 (8 albums - une nomination aux Victoires de la Musique en 1998 - et 1400 concerts). En 2019, il fonde Josef Josef avec 5 musiciens. Il compose depuis l'an 2000 les bandes originales de nombreux films documentaires et fictions, pour la télévision et le cinéma. Sa musique est traversée par les sonorités des Balkans, les chansons yiddish et mélodies tsiganes.





## Un Chat Botté

Du 31 janvier au 31 juillet 2026

À partir de 6 ans

Maïa Bouteillet

**Une adaptation enlevée et drôle du conte de Perrault, avec deux interprètes et un musicien au top.**

L'espace est d'une **couleur intense**, un beau rouge vibrant de théâtre et de cirque qui nous réjouit les mirettes. Tout comme le décor et les costumes. Et ce personnage qui s'avance sur le tapis rouge, chaussée de bottes vernis carmin très années 1980, et qui prétend être un chat, ou plutôt une « **fée-chat** », a aussi tout d'une **madame Loyal**, d'une **clown** voire d'une **magicienne**. Dotée de parole et d'un cerveau bien fait, c'est elle qui mène la danse et son « *idiot de maître* ».

On se souvient peut-être que le traditionnel **conte de Perrault** s'ouvre sur la mort du père et sur le partage de ses biens ; dans ce contexte, le cadet hérite du chat qui finalement le mènera à la richesse. A la morale initiale, **Marie Piemontese et Florent Trochel**, qui signent ensemble texte et mise en scène, ajoutent une touche contemporaine. **La vraie richesse, disent-ils, n'est pas celle qu'on croit. Et le maître non plus !** Bousculant l'ancienne hiérarchie des espèces, ils imaginent que les chats, considérés comme des demi-dieux dans l'ancienne Egypte, ont traversé les siècles pour accompagner les humains qui, sans eux, auraient bien du mal à se dépatouiller avec la vie. **Aussi faut-il prendre soin de ces vivants non humains, décidément pas aussi bêtes qu'on l'imagine...** Un message écologique délivré en douceur.

Sur le plateau la pétaradante **Anne Rotger**, qu'on a notamment vue en Pinocchio chez Joël Pommerat, nous régale de sa gouaille joyeuse dans les habits du chat qui lui vont comme un gant. Avec elle, **Ferdinand Niquet-Rieux** est drôle à souhait en grand nigaud (en alternance avec François Deblock).

L'enchantement de ce spectacle très joueur, c'est aussi la **musique composée et interprétée live** par le fameux violoniste **Eric Slabiak** avec une joyeuse vitalité. Et si vous avez la chance d'assister à une séance traduite en langue des signes, c'est encore mieux tant la comédienne qui signe est intelligemment intégrée au jeu.

---

## **Un Chat Botté**

### **À partir de 6 ans**

Le mercredi 28 janvier à 15h, à l'Auditorium du Conservatoire de Melun (77). [réserver](#)

Le samedi 31 janvier (séance Relax) à 15h à l'Auditorium du Musée d'Orsay.

Le jeudi 5 février à 20h à la Marge à Lieusaint (LSF). [Réserver.](#)

Le 10 février à 18h30 au théâtre du Garde-Chasse, les Lilas (93). [Réserver](#)

Le 17 février à 20h30, au Théâtre de Chelles (77). [Réserver](#)

Le 21 février au Théâtre Dunois, Paris (13e). [Réserver.](#)

© *Hana San Studio*

[https://www.lemonde.fr/culture/article/2026/02/05/dans-un-chat-botte-marie-piemontese-et-florent-trochel-font-du-neuf-avec-de-l-ancien\\_6665449\\_3246.html](https://www.lemonde.fr/culture/article/2026/02/05/dans-un-chat-botte-marie-piemontese-et-florent-trochel-font-du-neuf-avec-de-l-ancien_6665449_3246.html)

## Dans « Un Chat botté », Marie Piemontese et Florent Trochel font du neuf avec de l'ancien

Grâce à des dialogues résolument contemporains et à l'interprétation énergique d'Anne Rotger et de Ferdinand Niquet-Rioux, les deux auteurs et metteurs en scène donnent un coup de jeune au conte de Charles Perrault.

Par [Cristina Marino](#)

Publié le 05 février 2026 à 05h30



Le violoniste Eric Slabiak, la comédienne Anne Rotger et l'interprète en langue des signes Virginie Baudet, lors d'une représentation du spectacle « Un chat botté », mis en scène par Marie Piemontese et Florent Trochel, au Théâtre Luxembourg de Meaux (Seine-et-Marne), le 26 novembre 2025. PHILIPPE SAVOIR

En matière de mise au goût du jour de contes issus de la tradition orale, l'autrice et metteuse en scène Marie Piemontese a été à bonne école : elle a longtemps travaillé, à la fois comme comédienne et comme collaboratrice artistique, avec [Joël Pommerat](#) à qui l'on doit, entre autres, les adaptations théâtrales du [Petit Chaperon rouge](#) (2004), de [Pinocchio](#) (2008) et de [Cendrillon](#) (2011). Depuis 2012, elle a rejoint la compagnie Hana San Studio, fondée en 2009 par l'auteur, metteur en scène et réalisateur Florent Trochel. Entre 2018 et 2024, ils ont notamment signé à quatre mains plusieurs créations musicales pour Radio France, dont *La Belle au bois dormant*, en 2021, et *Le Petit Poucet*, en 2024.

Avec leur nouveau spectacle musical jeune public (à partir de 6 ans), *Un Chat botté*, Marie Piemontese et Florent Trochel s'attaquent à l'un des contes les plus connus et les plus adaptés à travers le monde, l'histoire du Chat botté (parfois appelé Maître Chat). L'une des plus anciennes versions de ce récit initiatique semble avoir été transcrite par l'auteur Giovanni Francesco Straparola (vers 1480-vers 1558) dans un recueil de fables intitulé *Les Nuits facétieuses*, paru entre 1550 et 1555.

Mais c'est Charles Perrault (1628-1703) qui a contribué à la large diffusion de celui-ci avec une première version manuscrite et illustrée dans le recueil *Les Contes de ma mère l'Oye* (1695), et une seconde version imprimée, éditée par Claude Barbin, dans le recueil *Histoires ou contes du temps passé, avec des moralités* (1697). Le défi est de taille : comment parvenir à capter l'attention des plus jeunes avec une histoire vieille comme la nuit des temps et dont on ne compte plus les diverses adaptations, jusqu'à la version animée et humoristique, signée DreamWorks, [Le Chat potté](#) (2011) ?

### **Pouvoir de l'imagination**

Le duo d'auteurs et metteurs en scène relève ce défi avec brio en privilégiant deux axes dans leur adaptation du *Chat botté* : le pouvoir de l'imagination et la qualité de l'interprétation. Ici, point de débauche de moyens et d'effets spéciaux, le décor est simplifié à l'extrême : quelques cages peintes en rouge suggèrent le château de l'ogre, baptisé Monsieur Rage ; un fond de plateau lumineux change de couleur au gré des scènes, rouge pour la terre, bleu pour la rivière, etc. ; des plumes bleues ou rouges symbolisent différents oiseaux.



Le comédien Ferdinand Niquet-Rioux, lors d'une représentation du spectacle « Un chat botté », mis en scène par Marie Piemontese et Florent Trochel, au Théâtre Luxembourg de Meaux (Seine-et-Marne), le 26 novembre 2025. PHILIPPE SAVOIR

Point de masques ou de costumes pour incarner les différents personnages de l'intrigue, juste deux comédiens de haut vol et quelques accessoires. Anne Rotger, souvent vue dans les pièces de Joël Pommerat, notamment dans le rôle de Pinocchio, interprète, tout en nuances et en finesse, le personnage

du Chat, à la fois acteur et narrateur de l'intrigue. Il mène le jeu avec ruse et humour.

Ferdinand Niquet-Rioux campe, avec la maladresse nécessaire, Benjamin, le dernier-né de la fratrie, dépouillé par ses deux aînés de l'héritage paternel, qui doit se contenter de ce matou, le seul bien qui lui échoit. Nigaud à souhait, toujours à la limite du ridicule dans un costume rose à paillettes trop grand pour lui, sa casquette à l'envers, il se laisse mener par le bout du nez. Il lui suffit d'enfiler une paire de gants rouges pour devenir instantanément Monsieur Rage, l'ogre qui finit transformé en souris et dévoré par le Chat.

La partition musicale aux sonorités tziganes, composée et interprétée sur scène par le violoniste Eric Slabiak, ainsi que la traduction en langue des signes (LSF) assurée par Virginie Baudet (dans la version LSF du spectacle) font partie intégrante de la représentation et contribuent grandement à la réussite de celui-ci. Tout en puisant dans une intrigue narrative maintes fois entendue, que l'on pourrait croire éculée, ce *Chat botté* parvient à donner une nouvelle jeunesse au héros de Perrault et à le rendre compréhensible et attractif pour les jeunes spectateurs d'aujourd'hui.

*Un Chat botté. Le chat qui savait parler et penser*, par la compagnie [Hana San Studio](#). Texte et mise en scène : Marie Piemontese et Florent Trochel. Avec Anne Rotger (Le Chat), Ferdinand Niquet-Rioux, en alternance avec François Deblock (Benjamin et Monsieur Rage), Eric Slabiak (création musicale et violon amplifié), Virginie Baudet (interprète pour la version LSF). [La Marge, Lieusaint](#) (Seine-et-Marne), le 5 février ; [Théâtre du Garde-Chasse, Les Lilas](#) (Seine-Saint-Denis), le 10 février ; [Théâtre de Chelles](#) (Seine-et-Marne), le 17 février ; [Théâtre Dunois](#), Paris 13<sup>e</sup>, du 19 au 24 février.

[Cristina Marino](#)

21 FÉVRIER 2026 PAR CAROLINE CHATELÉT

## « Un chat botté » sacrément bien mené



**Collaborant depuis 2018 pour créer des spectacles ou des pièces avec orchestre, Marie Piemontese et Florent Trochel co-écrivent et mettent en scène *Un chat botté*. Une version décoiffante et joyeuse qui reprend certains des motifs les plus connus du conte et l'enrichit d'autres, l'ancrant ce faisant avec intelligence dans des enjeux plus contemporains.**

Parmi les contes de fées de Charles Perrault qui participent à la postérité de l'auteur, le *Chat botté* figure en bonne place. Publié en 1697, inspiré d'une nouvelle de Giovanni Francesco Straparola (précurseur du conte de fées littéraire en Europe) et paru au mitan du XVI<sup>e</sup> siècle, ce récit est l'un des tout premiers écrits en prose par Perrault. Et, comme tout bon conte, cette histoire n'a eu de cesse d'être reprise, de connaître d'autres versions en Europe et au Maghreb. Dans *Un chat botté*, **l'autrice, comédienne et metteuse en scène Marie Piemontese et l'auteur, réalisateur et metteur en scène Florent Trochel signent une réactualisation aussi joyeuse que vivifiante**. Et Marie Piemontese, comme la comédienne **Anne Rotger**, ayant travaillé longtemps avec Joël Pommerat, leur travail est coloré de la même vivacité et savoureuse intelligence que celui du metteur en scène et auteur (féru de contes également). Si l'histoire d'un benjamin d'une fratrie de trois héritant à la mort de leur père du « bien » le moins intéressant, à savoir d'un chat – qui va l'aider à accéder à la réussite sociale et à acquérir richesse et amour – demeure, d'autres éléments sont modifiés ou ajoutés. Outre la double identité de chat-fée, présente dans la version originelle de Straparola, le conte met l'accent par petites touches sur la bêtise du fils, et, entre autres, sur le peu de considération des humains pour les animaux.

L'ensemble se déploie dans une scénographie intégralement rouge, qu'il s'agisse des cages à oiseaux de diverses tailles situées à jardin en fond de scène ou à cour à l'avant-scène, du pupitre et du tabouret (qui sera occupé par le musicien **Eric Slabiak**) sis à l'avant-scène à jardin, ou du tapis rouge dessinant un chemin du fond de scène vers l'avant à cour. Rouges, pour partie également, les costumes des interprètes, vêtus tous les trois de tenues unies ou arborant des carreaux rockabilly – qui seront troqués, pour l'un des personnages, contre des sequins roses, tout aussi glossy. **La maîtrise et l'harmonie esthétiques se prolongent dans le jeu et les évolutions des interprètes au plateau.**

Tandis que le violoniste Eric Slabiak soutient de ses compositions l'ensemble de l'histoire, Anne Rotger endosse le rôle de ce chat aussi futé que sage dans sa vision du monde et n'ayant pas la langue dans sa poche. **François Deblock**, lui, incarne Benjamin (prénom du... benjamin héritant du chat) et Monsieur Rage, l'ogre qui se verra croquer par le félin pour permettre à son maître de récupérer tous ses biens. L'histoire, dans ses grandes lignes, on la connaît. Mais elle prend, dans cette réécriture, des chemins plus actuels, des attentions plus contemporaines. Outre, on l'a dit, la critique de l'anthropocentrisme des humains et le taclage régulier du bien peu de cas que fait Benjamin – comme le reste de ses congénères – des animaux, le conte critique ouvertement la cupidité, la soif de pouvoir, la question de la valeur et souligne l'importance de la sensibilité et de la poésie.

Aussi salvatrice que tonique, la réactualisation s'ancre dans une langue vivante et énergique, preste et fantaisiste. Alternant entre récit direct et indirect, le conte est relaté en alternance par Benjamin et le chat – ce dernier menant largement le récit, tout comme il mène la danse côté intrigues. **Si le duo d'acteurs est impeccable, Anne Rotger excelle particulièrement à porter ce ton mordant à l'ironie tranchante, à passer d'un ton taquin à l'impertinence malicieuse.** L'interprétation au cordeau épouse au plus juste la richesse d'une écriture offrant différents niveaux de lecture – et d'humour – selon les âges. Le décentrement proposé face à des humains volontiers stupides, parfois cupides ou intéressés se déploie avec drôlerie, en tournant en dérision plutôt qu'en faisant benoîtement la morale. Dans cette esthétique rock et colorée, le chat nous appelle avec humour et pertinence à croire aux puissances de l'imaginaire, de la poésie, et à la possibilité de changer.

caroline châtelet – [www.sceneweb.fr](http://www.sceneweb.fr)

### **Un chat botté**

**Texte et mise en scène Marie Piemontese, Florent Trochel**

**Avec Anne Rotger, François Deblock en alternance avec Ferdinand Niquet-Rioux**

**Violon, création musique et son Eric Slabiak**

**Création lumière et scénographie Florent Trochel**

**Production Hana San Studio**

**Coproduction le Collectif Scènes 77, Les Passerelles à Pontault-Combault, le Théâtre Luxembourg à Meaux, La Courée à Collégien, La Sucrierie à Coulommiers, La Marge à Lieusaint, L'Envolée à Val Briard, le Théâtre de Chelles, Pas Trop Loing de la Seine, La Ferme Corsange à Bailly-Romainvilliers, L'Entre-Deux à Lésigny, l'Espace Lino Ventura à Torcy, L'Atalante à Mitry-Mory, la Ville de Melun, les Services Culturels de Villenoy et de Nemours, La Maison de la Radio Soutiens Région Ile-de-France, Département de Seine-et-Marne, Spedidam, SACEM, Théâtre Luxembourg de Meaux, La Marge à Lieusaint, Théâtre Les Passerelles – Scène de Paris-Val de Marne**

**Durée : 55 minutes**

**À partir de 6 ans**

*Théâtre Dunois, Paris  
du 19 au 24 février 2026*

# CONTACTS HANA SAN STUDIO

[hanasanstudio@hotmail.fr](mailto:hanasanstudio@hotmail.fr)

Florent Trochel : 06.62.63.24.08

[ftparis@hotmail.fr](mailto:ftparis@hotmail.fr)

Marie Piemontese : 06.13.06.58.75

[marie.piemontese@hotmail.fr](mailto:marie.piemontese@hotmail.fr)

DIFFUSION :

Noëlle Géranton : 06.20.20.35.94

[noelle@dddames.com](mailto:noelle@dddames.com)

PRESSE :

Isabelle Muraour / Zef : 06.18.46.67.37

[contact@zef-bureau.fr](mailto:contact@zef-bureau.fr)